

2017 年の日中貿易

2018 年 3 月

日本貿易振興機構（ジェトロ）

海外調査部 中国北アジア課

本レポートで提供している情報は、ご利用される方のご判断・責任においてご使用下さい。ジェトロでは、できるだけ正確な情報の提供を心掛けておりますが、本レポートで提供した内容に関連して、ご利用される方が不利益等を被る事態が生じたとしても、ジェトロは一切の責任を負いかねますので、ご了承下さい。

禁無断転載

2017年の日中貿易(双方輸入ベース)

～総額は3年ぶりに増加、6年ぶりに日本側の黒字に転じる～

ジェトロが財務省貿易統計と中国海関統計を基に、2017年の日中貿易を双方輸入ベースでみたところ、総額は前年比9.2%増の3,292億8,936万ドルとなり、3年ぶりに前年比で増加に転じた(注)。

輸出(中国の対日輸入、以下同じ)は13.7%増の1,648億6,566万ドル、輸入は5.0%増の1,644億2,370万ドルとなった。その結果、日本の中国に対する貿易収支は4億4,196万ドルと、6年ぶりに黒字に転じた。

この分析は、日本の対中輸出を中国の輸入統計でみる「双方輸入ベース」となっている。これは貿易統計が輸出を仕向地主義、輸入を原産地主義で計上しており、香港経由の対中輸出(仕向地を香港としている財)が、日本の統計では対中輸出に計上されないためである。中国の輸入統計には日本を原産地とする財がすべて計上されることから、両国間の貿易は双方の輸入統計のデータがより実態に近いと考える。

なお、中国の輸入統計はドルベース、日本の輸入統計は Global Trade Atlas によるドル換算値を用いている。

<ポイント>

1. 輸出:機械類、乗用車、集積回路などの電気機器が輸出を牽引、伸び率は6年ぶりの2桁に

輸出は前年比13.7%増の1,648億6,566万ドルと、2年連続で増加した。機械類、車両などの品目が2桁増となり、輸出額全体も2011年以来6年ぶりの2桁増となった。

【品目別の特徴】(下線部は図表-2(1)ご参照)

- ① 機械類(第84類、伸び率26.9%、構成比20.9%、寄与度5.1)は、中国における旺盛な設備投資を背景に、半導体、集積回路、フラットパネルディスプレイ等の製造用機器(8486)に加え、電子部品を実装するための機械や産業用ロボットなどの機械類(8479)等の増加が牽引し、全体で26.9%増となった。
- ② 車両(第87類、伸び率19.1%、構成比10.0%、寄与度1.8)のうち、乗用車(8703)は、高級車の輸出が好調であった(特に排気量3,000cc超の乗用車)。2017年の中国の乗用車輸入台数のうち日本からの輸入の割合は2016年の26.8%から1.2ポイント上昇して28.0%となり、前年に続き国・地域別で首位を維持した。自動車部品(8708)は、同部品全体の69.5%を占めるギヤボックス・同部品(21.1%増)が牽引した。
- ③ 電気機器(第85類、伸び率4.5%、構成比25.6%、寄与度1.3)は、電話機の部分品(851770)が9.4%減となったものの、接続用の機器(8536)が14.1%増加し、またスマートフォンや自動車に使用される電子部品である多層式セラミックコンデンサー(853224)が72.1%と大幅に伸びたことなどにより、全体で4.5%の増加となった。
- ④ 精密機器(第90類、伸び率11.0%、構成比9.6%、寄与度1.1)のうち、スマートフォンのパネルなどに使われる液晶デバイス等(9013)は近年減少傾向にあったが、0.8%増と小幅ながら増加に転じた。一方、光ファイバー(9001)が23.5%増、測定用機器(9031)が22.9%増と牽引したことで、精密機器全体では11.0%増となった。

【2018年の見通し】

米スマートフォン大手の中国での新機種生産は2017年上半期にピークとなったものの、製造現場における自動化ニーズ、自動車の電装化、AIやIoTの世界的な広がりは今後も続くことが予想される。また、中国政府は工業

のミドル・ハイエンド化への移行を進めており、ハイテク産業分野を中心に今後も生産拡大が見込まれることから、高機能の電子部品や機械類などの日本からの輸出は引き続き堅調に推移することが予想される。

2. 輸入:スマートフォンなどの電気機器が牽引し、3年ぶりのプラスに

輸入は、前年比 5.0%増の 1,644 億 2,370 万ドルと、3年ぶりに増加に転じた。品目としては電気機器や機械などが増加した。

【品目別の特徴】(下線部は図表-2(2)ご参照)

- ① 電気機器(第85類、伸び率4.6%、構成比28.4%、寄与度1.3)は、スマートフォンなどの携帯電話端末(8517)が数量の増加と単価の上昇により 3.9%増となった。一方、半導体デバイス(8541)は、22.7%減と大幅に減少した。
- ② 機械(第84類、伸び率7.5%、構成比17.4%、寄与度1.3)は、タブレット型端末などの自動データ処理機械(8471)が40.3%を占めるが、数量の増加と単価の上昇により13.2%増となった。一方、印刷機(8443)は、数量が減少し単価も下落したため、10.7%減となった。
- ③ がん具、遊戯用具及び運動用具(第95類、伸び率26.6%、構成比3.1%、寄与度0.7)は、2桁の増加となった。45.0%を占めるビデオゲーム用のコンソール又は機器(9504)が64.0%増と牽引した。
- ④ 衣類及び衣類付属品(第61類、伸び率▲4.3%、構成比5.2%、寄与度▲0.2、第62類、伸び率1.2%、構成比5.0%、寄与度0.1)、履物(第64類、伸び率▲4.9%、構成比1.7%、寄与度▲0.1)は減少した。これら製品の輸入先として中国は最大だが、東南アジアなどへの生産拠点移管も進展しており、特に第61類の日本の輸入総額に占める中国のシェアは低下傾向にある。過去5年の変化をみると、2012年の82.9%に対し2017年は66.6%と16.3ポイント低下した。

【2018年の見通し】

日本のスマートフォン市場は成熟期に入りつつあり、電気機器の輸入は横ばいもしくは鈍化すると見込まれる。衣類は中国の人件費上昇に伴い、低価格品を中心に東南アジアなどへの生産移管が進んでおり、対中輸入の減少傾向は変わらないと見込まれる。また、2018年も環境規制の運用厳格化が続くとみられることから、化学品等の輸入が下振れる可能性もある。

3. 日本の貿易総額と輸入額に占める中国の比率は、引き続き1位を維持(財務省貿易統計)

日本の貿易における中国の構成比は、輸出が19.0%で前年比1.3ポイント拡大した一方、輸入は24.5%で1.3ポイント縮小した。その結果、貿易総額に占める中国の構成比は21.7%と、前年比0.1ポイント拡大した。

日本の対世界貿易において、中国は貿易総額と輸入額で引き続き第1位となった。それぞれ2007年以降11年連続、2002年以降16年連続で第1位となっている。

(注)財務省貿易統計の円ベース(輸出確報、輸入9桁速報)では、総額が33兆3,378億円(13.5%増)、輸出が14兆8,917億円(20.5%増)、輸入が18兆4,461億円(8.4%増)となった。

以上

〈図表編〉

2017年の日中貿易

図表－1 日中貿易の推移(双方輸入ベース)

(単位:1,000ドル、%)

	輸出額 (日本→中国)	伸び率	輸入額 (中国→日本)	伸び率	総額	伸び率	貿易収支
2008年	150,681,745	12.5	143,657,236	12.4	294,338,981	12.4	7,024,509
2009年	130,758,298	▲ 13.2	122,514,501	▲ 14.7	253,272,799	▲ 14.0	8,243,797
2010年	176,225,091	34.8	153,424,723	25.2	329,649,814	30.2	22,800,368
2011年	194,296,265	10.3	184,128,640	20.0	378,424,905	14.8	10,167,625
2012年	177,649,842	▲ 8.6	188,450,182	2.4	366,100,024	▲ 3.3	▲ 10,800,340
2013年	162,114,236	▲ 8.8	180,840,622	▲ 4.0	342,954,858	▲ 6.3	▲ 18,726,386
2014年	162,512,019	0.3	181,038,865	0.1	343,550,884	0.2	▲ 18,526,846
2015年	142,689,642	▲ 12.2	160,624,606	▲ 11.3	303,314,248	▲ 11.7	▲ 17,934,964
2016年	144,996,448	1.6	156,631,816	▲ 2.5	301,628,264	▲ 0.6	▲ 11,635,368
2017年	164,865,658	13.7	164,423,700	5.0	329,289,358	9.2	441,958
2017年1月	10,073,724	9.8	15,648,361	10.4	25,722,085	10.2	▲ 5,574,637
2月	12,322,328	39.0	9,573,235	▲ 16.7	21,895,563	7.6	2,749,093
3月	14,058,245	13.1	14,352,370	10.4	28,410,615	11.7	▲ 294,125
4月	13,032,370	6.6	13,000,080	7.0	26,032,450	6.8	32,290
5月	12,764,442	13.6	12,736,705	6.3	25,501,147	9.8	27,737
6月	14,616,362	17.5	13,091,018	▲ 0.1	27,707,380	8.5	1,525,344
7月	13,554,680	12.1	13,061,328	4.9	26,616,008	8.5	493,352
8月	14,210,350	9.6	13,294,102	2.4	27,504,452	6.0	916,248
9月	15,634,352	17.1	14,149,965	▲ 6.5	29,784,317	4.6	1,484,387
10月	13,572,175	12.5	14,355,309	5.2	27,927,484	8.6	▲ 783,134
11月	15,389,312	14.2	16,062,205	17.0	31,451,517	15.6	▲ 672,893
12月	15,771,356	5.7	15,099,024	18.0	30,870,380	11.4	672,332

[注1] 輸出額は中国の通関統計による対日輸入額、輸入額は日本の財務省貿易統計による対中輸入額。
いずれも貿易データベースGlobal Trade Atlas(ドルベース)を基に作成。

[注2] 伸び率は前年比および前年同月比。

[注3] 機械処理の関係上、他の統計とは計数の値が異なる場合がある。

[注4] 暦年の数値は確定値。各月の数値は速報値を使用。

[参考] 為替レート(円/ドル): 2012年 79.82、2013年 97.60、2014年 105.74、2015年 121.05、2016年 108.66、2017年 112.10(連邦準備制度理事会発表)。

[資料] Global Trade AtlasよりJETRO作成

図表-2(1)2017年の日本の対中輸出

(単位:1,000ドル、%)

HSコード品目	金額	伸び率	構成比	寄与度
総額	164,865,658	13.7	100.0	13.7
第85類 電気機器及びその部分品	42,247,114	4.5	25.6	1.3
8542 集積回路	13,871,053	1.5	8.4	0.1
8541 ダイオード、トランジスターその他これらに類する半導体デバイス、光電性半導体デバイス(光電池を含む)	4,274,879	▲1.3	2.6	0.0
8536 電気回路の開閉用、保護用又は接続用の機器	4,271,216	14.1	2.6	0.4
8517 電話機及びその他の機器	3,224,716	▲9.0	2.0	▲0.2
第84類 原子炉、ボイラー及び機械類	34,516,191	26.9	20.9	5.1
8486 半導体、集積回路又はフラットパネルディスプレイの製造用機器	6,928,933	43.6	4.2	1.5
8479 機械類(固有の機能を有するものに限る)	3,870,230	42.3	2.4	0.8
8443 印刷機、その他のプリンター、複写機及びファクシミリ	2,211,010	7.4	1.3	0.1
第87類 鉄道用及び軌道用以外の車両	16,494,373	19.1	10.0	1.8
8703 乗用自動車その他の自動車	9,140,028	20.7	5.5	1.1
8708 自動車の部分品及び附属品	7,175,436	17.4	4.4	0.7
第90類 光学機器、写真用機器、映画用機器、測定機器、検査機器、精密機器及び医療用機器	15,783,833	11.0	9.6	1.1
9013 液晶デバイス、レーザー及びその他の光学機器	5,035,858	0.8	3.1	0.0
9001 光ファイバー、光ファイバーケーブル、偏光材料製のシート及び板並びにレンズ	2,038,440	23.5	1.2	0.3
9031 測定用又は検査用の機器及び輪郭投影機	1,809,877	22.9	1.1	0.2
第39類 プラスチック及びその製品	9,709,037	11.1	5.9	0.7
第29類 有機化学品	6,944,704	19.2	4.2	0.8
第72類 鉄鋼	5,974,085	16.3	3.6	0.6
第38類 各種の化学工業生産品	3,253,648	13.3	2.0	0.3
第74類 銅及びその製品	3,045,014	3.7	1.9	0.1
第73類 鉄鋼製品	2,407,123	12.3	1.5	0.2
第96類 雑品	1,610,485	16.0	1.0	0.2
第40類 ゴム及びその製品	1,563,523	6.0	1.0	0.1

[資料]図表-1に同じ

※二桁分類で構成比1.0%以上を抽出(輸出12、輸入18)し、金額降順

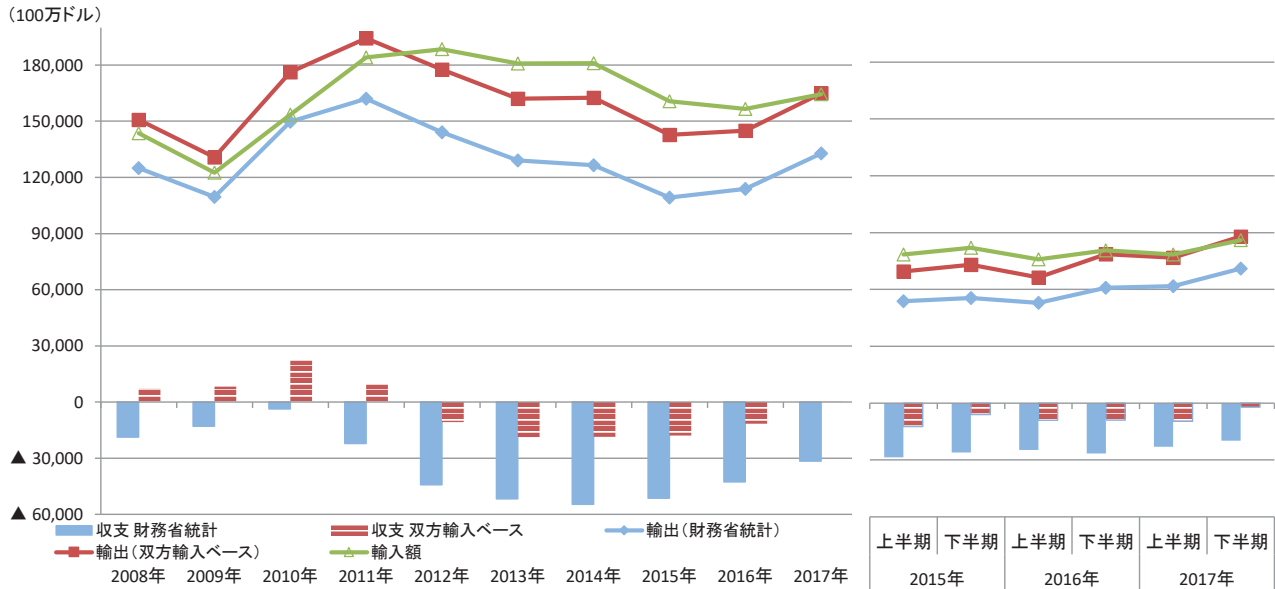
※太字は二桁分類の金額ベースで上位第5位

図表-2(2)2017年の日本の対中輸入

(単位:1,000ドル、%)

HSコード品目	金額	伸び率	構成比	寄与度
総額	164,423,700	5.0	100.0	5.0
第85類 電気機器及びその部分品	46,682,682	4.6	28.4	1.3
8517 電話機及びその他の機器	20,104,329	3.9	12.2	0.5
851712 携帯回線網用その他の無線回線網用の電話	14,489,664	0.6	8.8	0.1
851762 その他の機器(音声、画像その他のデータを受信、変換、送信又は再生するための機械)	3,349,868	16.8	2.0	0.3
851770 部分品	1,945,151	6.6	1.2	0.1
8541 ダイオード、トランジスターその他これらに類する半導体デバイス、光電性半導体デバイス(光電池を含む)	2,633,035	▲22.7	1.6	▲0.5
8544 電気絶縁をした線、ケーブル及び光ファイバーケーブル	2,119,302	1.6	1.3	0.0
第84類 原子炉、ボイラー及び機械類	28,544,960	7.5	17.4	1.3
8471 自動データ処理機械	11,516,077	13.2	7.0	0.9
8443 印刷機、その他のプリンター、複写機及びファクシミリ	2,333,117	▲10.7	1.4	▲0.2
8473 事務用機器などに専ら又は主として使用する部分品及び附属品	1,970,573	10.7	1.2	0.1
8415 エアコンディショナー	1,749,655	2.0	1.1	0.0
第61類 衣類及び衣類附属品(メリヤス織み又はクロセ織みのものに限る)	8,530,853	▲4.3	5.2	▲0.2
第62類 衣類及び衣類附属品(メリヤス織み又はクロセ織みのものを除く)	8,218,079	1.2	5.0	0.1
第95類 がん具、遊戯用具及び運動用具	5,083,728	26.6	3.1	0.7
第39類 プラスチック及びその製品	4,996,263	3.0	3.0	0.1
第94類 家具、寝具	4,691,536	3.3	2.9	0.1
第90類 光学機器精密機器及び医療用機器	4,668,984	6.8	2.8	0.2
第87類 鉄道用及び軌道用以外の車両	4,263,382	7.0	2.6	0.2
第73類 鉄鋼製品	3,605,016	0.8	2.2	0.0
第29類 有機化学品	3,349,340	7.5	2.0	0.2
第64類 履物及びゲートル	2,800,575	▲4.9	1.7	▲0.1
第63類 紡織用繊維のその他の製品	2,651,186	1.5	1.6	0.0
第42類 革製品、ハンドバッグ	2,600,514	▲0.5	1.6	0.0
第16類 肉、魚又は甲殻類、軟体動物若しくはその他の水棲無脊椎動物の調製品	2,435,798	8.7	1.5	0.1
第28類 無機化学品及び貴金属、希土類金属	2,203,714	28.7	1.3	0.3
第76類 アルミニウム及びその製品	1,834,713	15.2	1.1	0.2
第00類 特殊取扱品	1,812,341	13.4	1.1	0.1

図表-3(1)日中貿易の推移



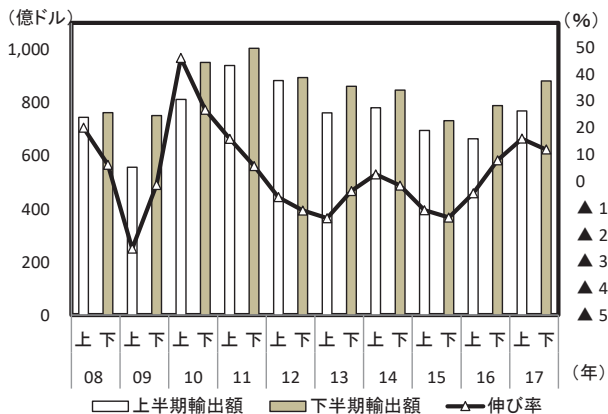
[資料]図表-1に同じ

図表-3(2)日中貿易の推移

		輸出額				輸入額		收支	
		財務省統計	伸び率	双方輸入ベース	伸び率	金額	伸び率	財務省統計	双方輸入ベース
2008年		124,952	14.3	150,682	12.5	143,657	12.4	▲ 18,705	7,025
2009年		109,577	▲ 12.3	130,758	▲ 13.2	122,515	▲ 14.7	▲ 12,938	8,244
2010年		149,679	36.6	176,225	34.8	153,425	25.2	▲ 3,746	22,800
2011年		162,013	8.2	194,296	10.3	184,129	20.0	▲ 22,115	10,168
2012年		144,174	▲ 11.0	177,650	▲ 8.6	188,450	2.4	▲ 44,276	▲ 10,800
2013年		129,093	▲ 10.5	162,114	▲ 8.8	180,841	▲ 4.0	▲ 51,748	▲ 18,726
2014年		126,459	▲ 2.0	162,512	0.3	181,039	0.1	▲ 54,580	▲ 18,527
2015年		109,236	▲ 13.6	142,690	▲ 12.2	160,625	▲ 11.3	▲ 51,388	▲ 17,935
2016年		113,890	4.3	144,996	1.6	156,632	▲ 2.5	▲ 42,742	▲ 11,635
2017年		132,857	16.7	164,866	13.7	164,424	5.0	▲ 31,567	442
		輸出額				輸入額		收支	
		財務省統計	伸び率	双方輸入ベース	伸び率	金額	伸び率	財務省統計	双方輸入ベース
2014年	上半期	61,856	1.4	77,995	2.5	90,346	6.2	▲ 28,491	▲ 12,351
	下半期	64,603	▲ 5.1	84,690	▲ 1.7	90,692	▲ 5.3	▲ 26,089	▲ 6,002
2015年	上半期	53,786	▲ 13.1	69,538	▲ 10.8	78,556	▲ 13.1	▲ 24,770	▲ 9,018
	下半期	55,450	▲ 14.2	73,152	▲ 13.6	82,068	▲ 9.5	▲ 26,618	▲ 8,916
2016年	上半期	52,945	▲ 1.6	66,379	▲ 4.5	75,900	▲ 3.4	▲ 22,955	▲ 9,520
	下半期	60,945	9.9	78,617	7.5	80,732	▲ 1.6	▲ 19,787	▲ 2,115
2017年	上半期	61,819	16.8	76,867	15.8	78,402	3.3	▲ 16,583	▲ 1,534
	下半期	71,039	16.6	87,999	11.9	86,022	6.6	▲ 14,983	1,977

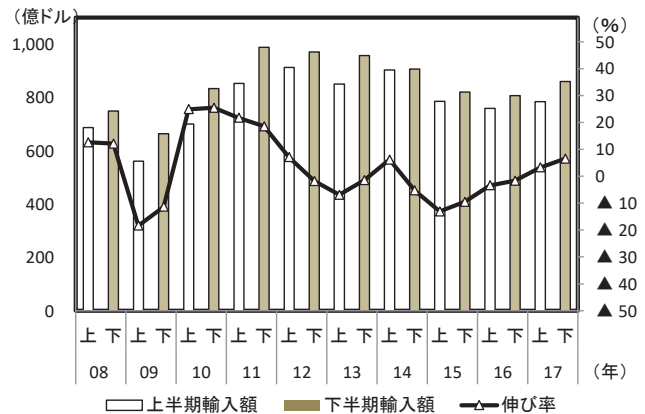
[資料]図表-1に同じ

図表4-(1)半期別対中輸出の推移(双方輸入ベース)



[資料]図表-1に同じ

図表4-(2)半期別対中輸入の推移



[資料]図表-1に同じ

参考資料1 日中貿易の推移(財務省統計)

(単位:1,000ドル、%)

	輸出額	伸び率	輸入額	伸び率	総額	伸び率	貿易収支
2008年	124,952,163	14.3	143,657,236	12.4	268,609,399	13.3	▲ 18,705,073
2009年	109,576,577	▲ 12.3	122,514,501	▲ 14.7	232,091,077	▲ 13.6	▲ 12,937,924
2010年	149,678,986	36.6	153,424,723	25.2	303,103,709	30.6	▲ 3,745,737
2011年	162,013,144	8.2	184,128,640	20.0	346,141,784	14.2	▲ 22,115,496
2012年	144,173,787	▲ 11.0	188,450,182	2.4	332,623,970	▲ 3.9	▲ 44,276,395
2013年	129,092,691	▲ 10.5	180,840,622	▲ 4.0	309,933,313	▲ 6.8	▲ 51,747,930
2014年	126,459,184	▲ 2.0	181,038,865	0.1	307,498,049	▲ 0.8	▲ 54,579,681
2015年	109,236,224	▲ 13.6	160,624,606	▲ 11.3	269,860,831	▲ 12.2	▲ 51,388,382
2016年	113,889,670	4.3	156,631,816	▲ 2.5	270,521,486	▲ 12.0	▲ 42,742,146
2017年	132,857,176	16.7	164,423,700	5.0	297,280,876	10.2	▲ 31,566,524
2017年1月	7,721,499	6.1	15,648,361	10.4	23,369,860	9.0	▲ 7,926,862
2月	10,597,896	30.1	9,573,235	▲ 16.7	20,171,131	2.7	1,024,661
3月	11,508,280	16.5	14,352,370	10.4	25,860,650	13.0	▲ 2,844,090
4月	10,788,195	14.2	13,000,080	7.0	23,788,275	10.1	▲ 2,211,885
5月	9,951,308	20.1	12,736,705	6.3	22,688,013	12.0	▲ 2,785,397
6月	11,251,472	13.6	13,091,018	▲ 0.1	24,342,490	5.8	▲ 1,839,546
7月	10,777,035	9.0	13,061,328	4.9	23,838,363	6.7	▲ 2,284,293
8月	11,098,785	15.9	13,294,102	2.4	24,392,887	8.2	▲ 2,195,317
9月	11,592,057	18.8	14,149,965	▲ 6.5	25,742,022	3.4	▲ 2,557,908
10月	11,993,314	15.9	14,355,309	5.2	26,348,623	9.9	▲ 2,361,995
11月	12,229,843	20.2	16,062,205	17.0	28,292,048	18.4	▲ 3,832,362
12月	13,347,494	19.0	15,099,024	18.0	28,446,518	18.5	▲ 1,751,530

[注1]2017年1~12月は確報値。2016年以前は確定値。

[注2]伸び率は前年比および前年同月比。

[資料]図表-1に同じ

参考資料2 2017年の日本の貿易相手国上位5カ国・地域

(単位:100万ドル、%)

輸出					輸入					総額				
国・地域名	金額	伸び率	構成比	寄与度	国・地域名	金額	伸び率	構成比	寄与度	国・地域名	金額	伸び率	構成比	寄与度
総額	698,367	8.3	100.0	8.3	総額	671,434	10.5	100.0	10.5	総額	1,369,801	9.3	100.0	9.3
米国	134,790	3.6	19.3	0.7	中国	164,424	5.0	24.5	1.3	中国	297,281	9.9	21.7	2.1
中国	132,857	16.7	19.0	2.9	米国	72,029	6.8	10.7	0.8	米国	206,819	4.7	15.1	0.7
韓国	53,326	15.3	7.6	1.1	オーストラリア	38,981	27.7	5.8	1.4	韓国	81,447	14.3	6.0	0.8
台湾	40,657	3.3	5.8	0.2	韓国	28,121	12.3	4.2	0.5	台湾	66,049	6.0	4.8	0.3
香港	35,455	5.4	5.1	0.3	サウジアラビア	27,753	41.9	4.1	1.4	オーストラリア	55,000	23.0	4.0	0.8
ASEAN	105,901	10.8	15.2	1.6	ASEAN	102,780	11.2	15.3	1.7	ASEAN	208,681	11.0	15.2	1.7
EU	77,227	5.1	11.1	0.6	EU	78,077	4.1	11.6	0.5	EU	155,304	4.6	11.3	0.5

[注1]EUは28カ国として計算。

[注2]伸び率は前年比。

[資料]図表-1に同じ

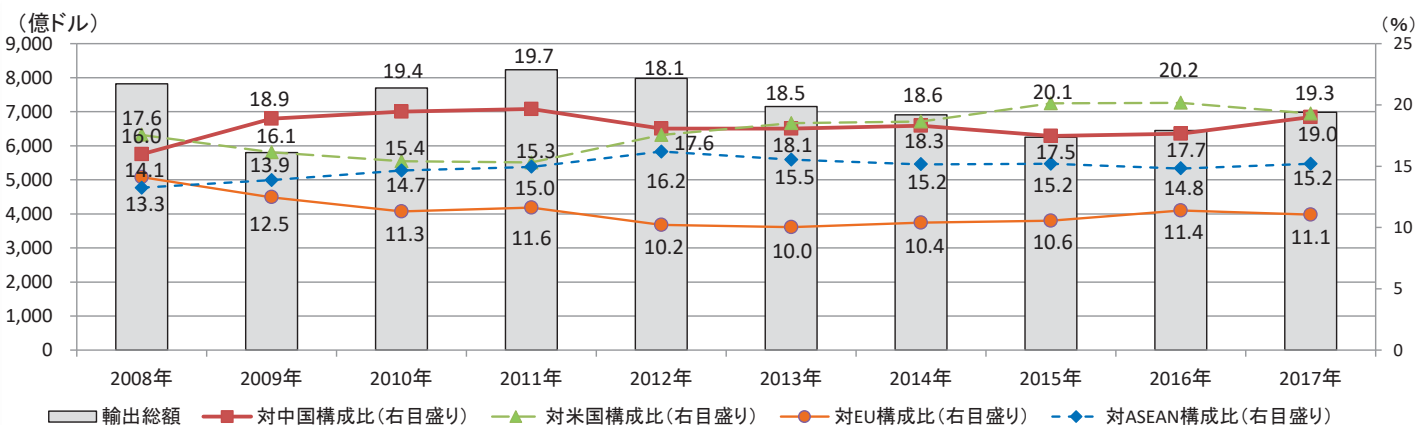
参考資料3(1)日本の輸出に占める中国、米国の構成比

(単位:100万ドル、%)

	対世界		対中国			対米国			対中国(中国統計対日輸入)		対米国(米国統計対日輸入)	
	金額	伸び率	金額	伸び率	構成比	金額	伸び率	構成比	金額	伸び率	金額	伸び率
2008年	781,952	9.5	124,952	14.3	16.0	137,306	▲ 4.4	17.6	150,682	12.5	139,262	▲ 4.3
2009年	580,465	▲ 25.8	109,577	▲ 12.3	18.9	93,624	▲ 31.8	16.1	130,758	▲ 13.2	95,804	▲ 31.2
2010年	770,046	32.7	149,679	36.6	19.4	118,675	26.8	15.4	176,225	34.8	120,552	25.8
2011年	823,544	7.0	162,013	8.2	19.7	126,075	6.2	15.3	194,296	10.3	128,928	7.0
2012年	798,447	▲ 3.1	144,174	▲ 11.0	18.1	140,096	11.1	17.6	177,650	▲ 8.6	146,432	13.6
2013年	714,866	▲ 10.5	129,093	▲ 10.5	18.1	132,400	▲ 5.5	18.5	162,114	▲ 8.8	138,575	▲ 5.4
2014年	690,824	▲ 3.4	126,459	▲ 2.0	18.3	128,785	▲ 2.7	18.6	162,512	0.3	134,505	▲ 2.9
2015年	624,889	▲ 9.5	109,236	▲ 13.6	17.5	125,819	▲ 2.3	20.1	142,690	▲ 12.2	131,383	▲ 2.3
2016年	645,052	3.2	113,890	4.3	17.7	130,102	3.4	20.2	144,996	1.6	132,046	0.5
2017年	698,367	8.3	132,857	16.7	19.0	130,790	3.6	19.3	164,866	13.7	136,544	3.4

[資料]図表-1に同じ。

参考資料3(2)日本の輸出に占める主要地域の構成比(グラフ)



[資料]図表-1に同じ。

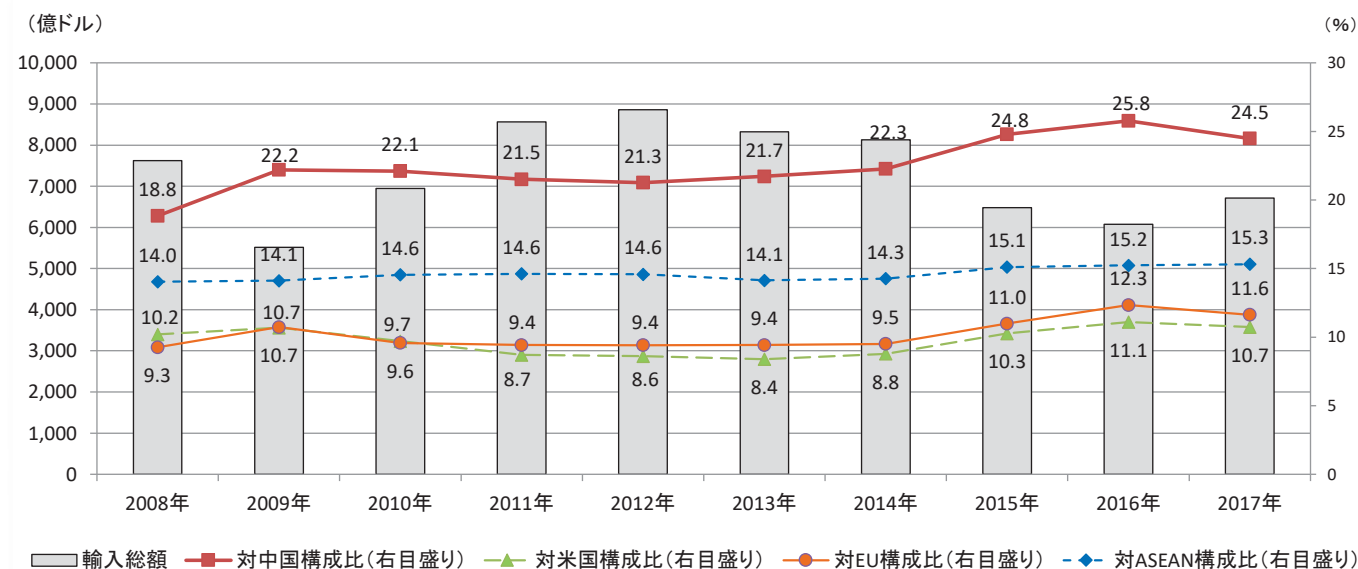
参考資料4(1)日本の輸入に占める中国、米国の構成比

(単位:100万ドル、%)

	対世界		対中国			対米国		
	金額	伸び率	金額	伸び率	構成比	金額	伸び率	構成比
2008年	762,488	22.6	143,657	12.4	18.8	77,667	9.5	10.2
2009年	551,788	▲ 27.6	122,515	▲ 14.7	22.2	58,959	▲ 24.1	10.7
2010年	694,297	25.8	153,425	25.2	22.1	67,443	14.4	9.7
2011年	856,046	23.3	184,129	20.0	21.5	74,485	10.4	8.7
2012年	885,838	3.5	188,450	2.4	21.3	76,237	2.4	8.6
2013年	832,628	▲ 6.0	180,841	▲ 4.0	21.7	69,825	▲ 8.4	8.4
2014年	812,954	▲ 2.4	181,039	0.1	22.3	71,386	2.2	8.8
2015年	648,084	▲ 20.3	160,625	▲ 11.3	24.8	66,590	▲ 6.7	10.3
2016年	607,728	▲ 6.2	156,632	▲ 2.5	25.8	67,459	1.3	11.1
2017年	671,434	10.5	164,424	5.0	24.5	72,029	6.8	10.7

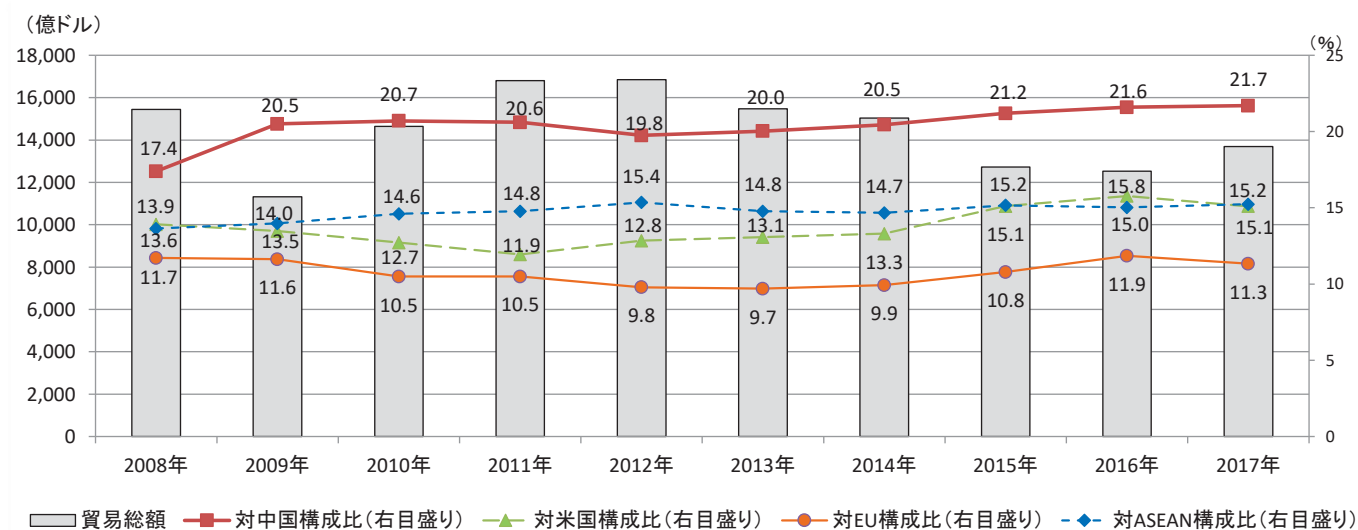
[資料]図表-1に同じ

参考資料4(2)日本の輸入に占める主要地域の構成比(グラフ)



[資料]図表-1に同じ

参考資料5 日本の貿易総額に占める主要地域の構成比(グラフ)



[資料]図表-1に同じ

レポートをご覧いただいた後、アンケート（所要時間：約 1 分）にご協力ください。

<https://www.jetro.go.jp/form5/pub/ora2/20170104>

本レポートに関する問い合わせ先：

日本貿易振興機構（ジェトロ）

海外調査部 中国北アジア課

〒107-6006 東京都港区赤坂 1-12-32

TEL：03-3582-5181

E-mail：ORG@jetro.go.jp