



南アフリカ共和国

BOP/ボリュームゾーン実態調査レポート

- 調査実施日: 2016年 2月26日
- 調査場所 : ハウテン州*1 ヨハネスブルク市 ソウエト地区*2の一般家庭
- 調査対象 : ノウーラ(仮名)さん一家
- 為替レート: 1 南アフリカ ランド ≒ 7.26 円 (2016年 2月 平均値)

*1: ハウテン州 (Gauteng: 5ページ地図⑥) は、経済都市のヨハネスブルクと、政治都市のプレトリアの2大都市を含む。人口は1,200万人で国内の約23.7%を占める。経済規模は国内最大の34%を誇る。

*2: ソウエト (Soweto) 地区は、南アフリカ最大のタウンシップ (旧黒人居住区)。詳細は5ページ参照。

家族構成

妻: ノウーラさん(42歳) ※夫は2002年に死去。
 長女: (22歳) ※知的障がいがあり、普段は施設に入っている。
 長男: (20歳)

世帯収入

月額: 2,500ランド ※黒人の中位所得層(4ページ参照)

職業

妻 オフィス清掃

勤務日数および 勤務時間

6日勤務、その後2日間の休日の8日間のサイクル
 午前6時～午後2時

出身地

夫婦ともにズールー族でクワズルナタール州出身

【職業紹介】

業務内容

Super Kというオフィス清掃員の派遣会社
 に所属し、オフィス清掃を行っている。
 業務はオフィスの清掃と、来客へのお茶だ
 しなど。

通勤方法

自宅があるソウエト地区からヨハネスブルク
 駅までミニバスで移動。約30分で運賃は9
 ランドほど。
 その後、電車でヨハネスブルク駅から勤務
 先の最寄駅まで35分かけて移動。運賃は
 200ランド(1カ月の定期券代)。
 電車に乗れない時は、ヨハネスブルク駅
 からミニバスで移動する。ミニバスの場
 合、1回につき運賃は15ランド程度。

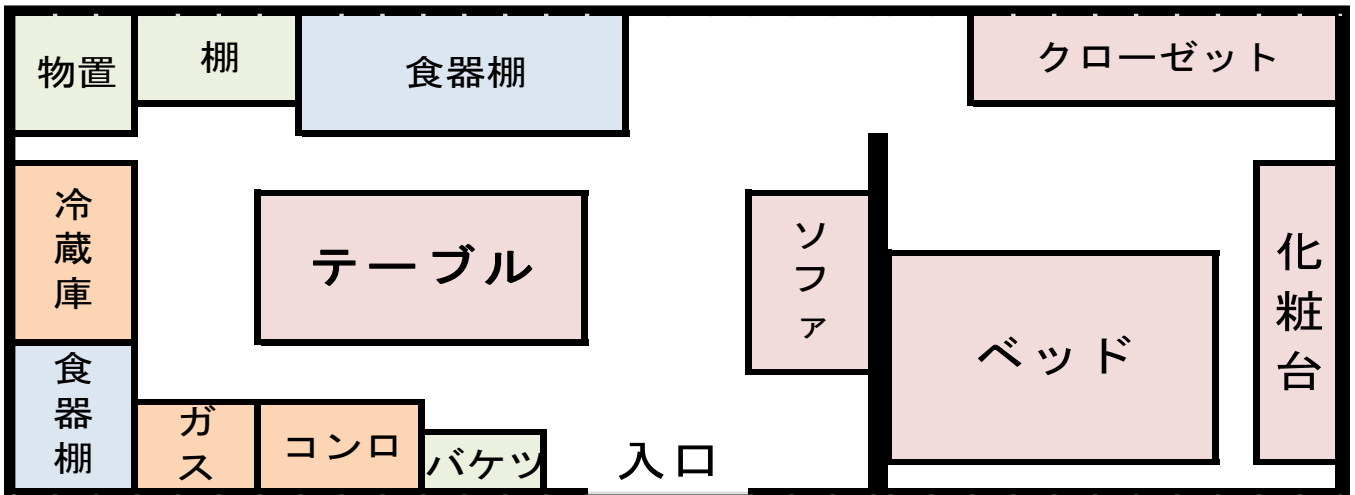


〔ノウーラさんが現在、欲しいものベスト3〕



基本的な家電が無いので、冷蔵庫、テレビ、洗濯機が欲しい。
 洋服も買うお金がないので、服も欲しい。

〔自宅の間取り図〕



【住居】

■ 外観

- 492番の番地が壁に記されている。
- トタンはどこから見つけて来て、地元の若者と一緒に基礎などを作り、住みつけた。



■ 共用設備(水周り)

- トイレ、水道は共用で屋外にあり、食事、洗濯などはここから水を汲んでくる。風呂はなく、桶に水を入れ、体を簡易的に洗う。



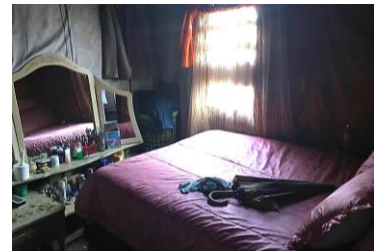
■ 内観

- 部屋は居間と寝室の2部屋のみ。
- 寝室ではノウーラさんのみ寝ており、息子は近くの友人の家で寝させてもらっている。
- 知的障がいを抱える娘は、施設に入っていて、普段は会うことはないという。



このバケツに水を汲み、炊事、洗濯などに使う。幸い水汲み場は近く、家のすぐ外にある。

食器やプラスチック食品保存容器は沢山あり、路上販売や、スーパーでセール時に買う。

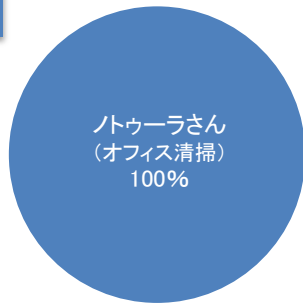


携帯電話は、600ランドほどで中古を購入。スマートフォンだが、インターネット代を支払えないため、通話のみ、時々使用している。

JETRO

【家計事情】

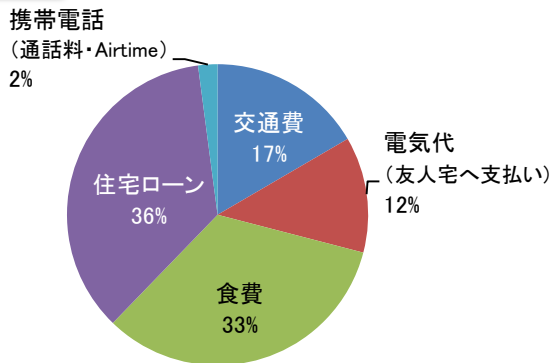
月收入内訳



月收入合計:2,500 ランド

収入はノウーラさん清掃業務から得られる給料のみ。夫を2002年に亡くし、その後クワズルナタール州から働き口を求めて、ソウェトに移住した。娘に知的障がいがあるため、社会保障を受ける権利があるが、実際にお金を受け取れていない。

月支出内訳



月支出合計:2,410 ランド

【住宅環境と家財】

住宅所有の有無	所有
築年数	2002年に自身で作ったもの
トイレ	無し(屋外にある共用トイレを使用)
家賃/購入額	無し
インターネット	契約無し
テレビ	無し
冷蔵庫	中古で友人から購入 (2006年に800ランドで譲ってもらった)
固定電話	無し
携帯電話	ノウーラさんが所持
洗濯機	無し(共用の水道で水を汲み、手洗い)
エアコン	無し
コンロ	ガスコンロ有り (2.5か月に1度、300ランドでガスを補充)
自動車	無し
二輪車	無し

支出項目	金額(月)ランド
住宅ローン	860
食費	800
交通費	400
電気代(友人宅へ支払い)	300
携帯電話(通話料・Airtime)	50
合計:	2,410

■電気について

近隣の友人に月額300ランドを支払い、そこから電線を延長し、電気を使っている。タウンシップなどの低所得層の多いエリアでは、右の写真のように正規の電線からの盗電が日常的に行われており、電力会社のエスコム社も料金回収をきちんと出来ていない状況。

■住宅ローンについて

ノウーラさんは、2013年に出身地であるクワズルナタール州に家を見て、その支払いをローンで行っている。2014年1月から4年間、毎月860ランドを支払っており、最終的な合計額は41,280ランドとなる。ローン借入先はAfrican Bank。このローンの支払いが家計に大きな打撃を与えている。

■銀行口座について

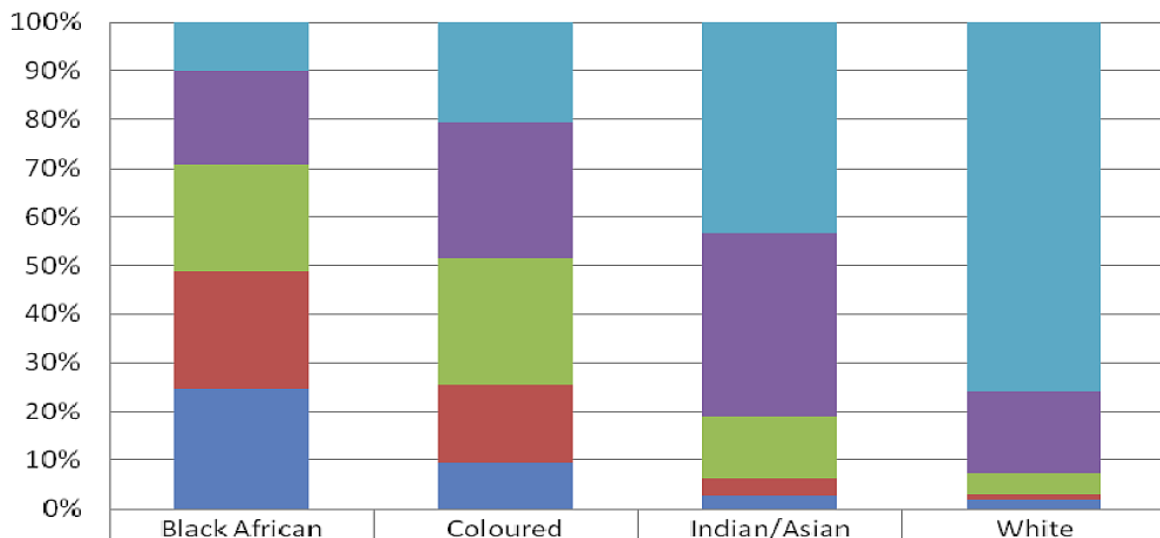
南アフリカ大手銀行Capitec Bankで口座を所持している。南アフリカの銀行では口座管理費が毎月かかるが、同銀行の管理費が5.25ランドと安いと、低所得層に人気がある。



盗電用の電線が
巻きつく電柱

〔南アフリカ所得関連データ〕

■南アフリカ家庭所得・人種別段階(5段階)の内訳

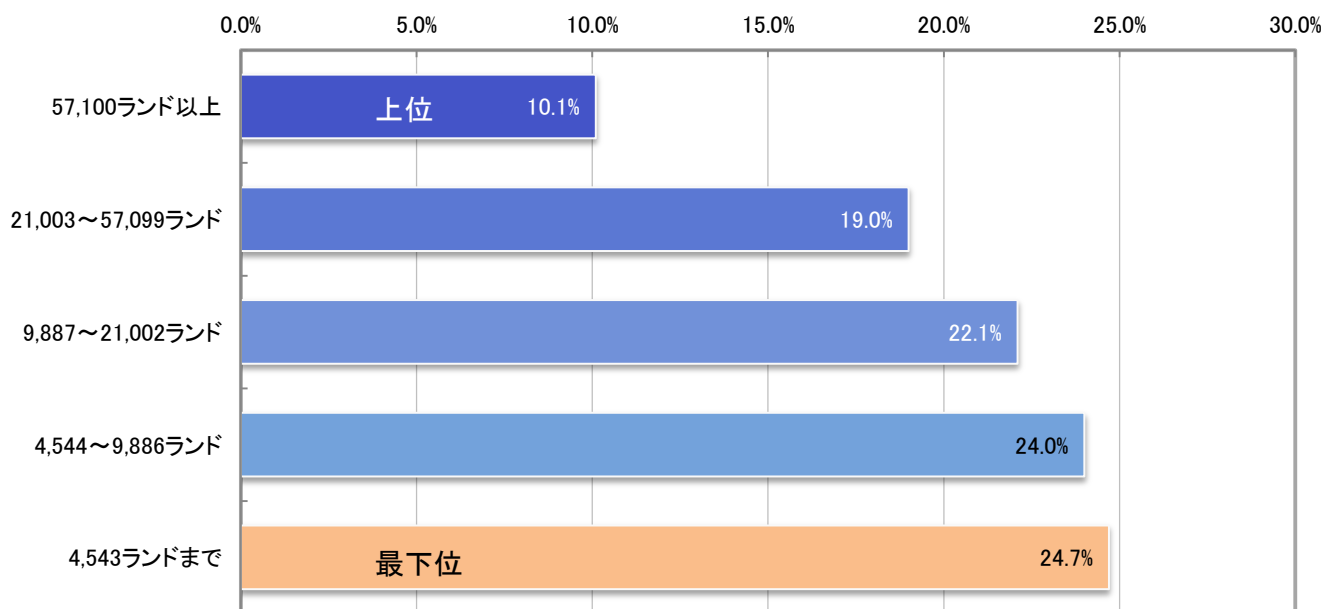


	Black African	Coloured	Indian/Asian	White
Upper quintile	10,1	20,5	43,4	75,8
4th quintile	19,0	28,1	37,8	17,0
3rd quintile	22,1	25,9	12,6	4,2
2nd quintile	24,0	16,1	3,4	1,1
Lower quintile	24,7	9,4	2,8	1,8
平均年収(ランド)	69,632	139,190	252,724	387,011
平均月収(ランド)	5,803	11,599	21,060	32,251

グラフ出典: 南アフリカ統計局 <http://www.statssa.gov.za/publications/P0100/P01002011.pdf> 「家庭の収入と支出2010～2011年」

※平均年収・平均月収は、南アフリカ統計局のデータを元に作成。

■黒人層所得(家庭一人当たり年収)別比率



※南アフリカ統計局 <http://www.statssa.gov.za/publications/P0100/P01002011.pdf> のデータを元に作成。

【概況】

国名	南アフリカ共和国 (Republic of South Africa)
面積	約122万km ² (日本:約38km ²)
首都	プレトリア(行政) <ケープタウン(会議)、ブルームフォンテン(司法)> ※経済の中心はヨハネスブルク
人口	約5,400万人(2014年推計値)
民族	黒人79%、白人9.6%、アジア系2.5%
言語	英語、アフリカーンス語、ズールー語等計11言語が公用語
宗教	キリスト教(80%)、ヒンズー教、イスラム教
独立	1910年5月31日



- 海岸線2,500km(大西洋、インド洋)
- 海岸沿いの平地は狭く、急斜面が内陸部の台地と海岸を隔てている
- 米国の約1/8、フランスの約2倍、ドイツおよび日本の約3倍の面積
- 南北、東西にそれぞれ1,600km程
- ナミビア、ボツワナ、ジンバブエ、モザンビーク、スワジランド、レソトの6カ国と国境を接する

出典: <http://www.southafrica.info/about/geography/geography.htm#.VVGvAvmqpBc>

●ハウテン(Gauteng)州 ヨハネスブルク市 ソウエト(Soweto)地区 …南アフリカ最大のタウンシップ

タウンシップとは、かつてアパルトヘイト時代に黒人専用の居住区として指定された地域を指し、SOWETOは“South Western Townships”の略で、ハウテン(Gauteng)州 ヨハネスブルク(Johannesburg)市にある居住区のひとつ。アパルトヘイト撤廃後、黒人は住む場所を自由に選ぶことができる権利があり、タウンシップ外に住む黒人もいるが、同胞のいる、あるいは生まれ育ったタウンシップの方が住み心地がよいとして、今もなおタウンシップに住む黒人が多いのが現状である。また、裕福になってもタウンシップの中に住んでいる高所得層も大勢存在している。

JETRO

【免責事項】本レポートで提供している情報は、ご利用される方のご判断・責任においてご使用ください。ジェトロでは、できるかぎり正確な情報の提供を心掛けておりますが、本レポートで提供した内容に関連して、ご利用される方が不利益等を被る事態が生じたとしても、ジェトロおよび執筆者は一切の責任を負いかねますので、ご了承ください。